

# 2023 년에 싱가포르에서 달라지는 것들

## GST, 개인 소득세 인상 EP 신청 및 갱신

싱가포르 정부는 2023 년부터 여러 가지 사항들이 변경되거나 추가 되는데, 우리 한인들과 한인 기업들에 관계되는 주요 사항들을 점검하고, 앞으로 달라지는 주요한 내용에 대해 안내해 드리려고 합니다.

2023 년도부터 달라지는 가장 큰 부분은 GST(Goods and Service Tax: 부가가치세)의 인상 및 개인 소득세의 인상, EP 신청 및 갱신에 대한 변경 부분들입니다.

이는 코로나로 인한 싱가포르의 세수 부족을 메우고, 향후 이와 유사한 코로나 등의 위기 상황 발생 시에 대응하기 위함이며, 장기적으로는 고령화 시대에 대비하고, 나아가서 싱가포르인의 고용을 늘리고 외국인들의 유입을 억제하려는 정책과, 장기적으로 세수를 높여나가려는 정부 정책을 포함하고 있습니다.

### \* 2023 년부터 적용되는 대표적인 변경 내용

- A. GST 의 점진적 증가 : 2023 년부터 8% 의 GST, 2024 년 9% GST 로 점진적 인상
- B. 기존 온라인 판매 시 \$400 이하는 면세였으나, 2023 년부터는 8% 과세, 2024 년부터는 9% 과세함
- C. 고소득자의 개인소득세 상한선 증가 : 기존 최대 22% 에서 최대 24% 로 증가
- D. 고령사회의 대비로, 만 55 세부터 만 70 세까지의 CPF 납부 비율 증가
- E. EP(취업비자)의 점수제도 도입으로 EP 갱신이 까다로워 짐

### A. GST 의 점진적 증가 : 2023 년부터 8% 의 GST, 2024 년 9% GST 로 점진적 인상

싱가포르 재정부의 발표에 따라 GST 요율이 2023 년, 2024 년 두 차례에 걸쳐서 하기와 같이 인상된다.



2023 년 1 월 1 일부로 7% → 8% 인상  
2024 년 1 월 1 일부로 8% → 9% 인상  
따라서 GST 등록 사업체는 Invoicing 및 회계 시스템을 업데이트하고 GST 인상이 미치는 영향을 고객에게 명확하게 전달하는 등 다가오는 세율 변경에 적절히 대비해야 한다.

법인 측에서 준비해야 하는 사항으로는 다음과 같습니다.

2023 년 1 월 1 일부터 발생하는 모든 상품 또는 서비스 공급에 대해 8% 의 GST 를 부과해야 한다.

- Accounting / Invoicing / Sales 시스템 업데이트
- 홈페이지와 같이 고객이 금액을 확인할 수 있는 사이트 업데이트
- POS 시스템 업데이트
- 계약 체결 또는 갱신 전 공급 업체와 GST 요율 확인 및 검토 등

예를 들어 2023 년 1 월 1 일에 Invoice( 청구서)를 발행하여 공급에 대한 대금을 받는 경우 GST 를 8% 로 계산해야 한다.

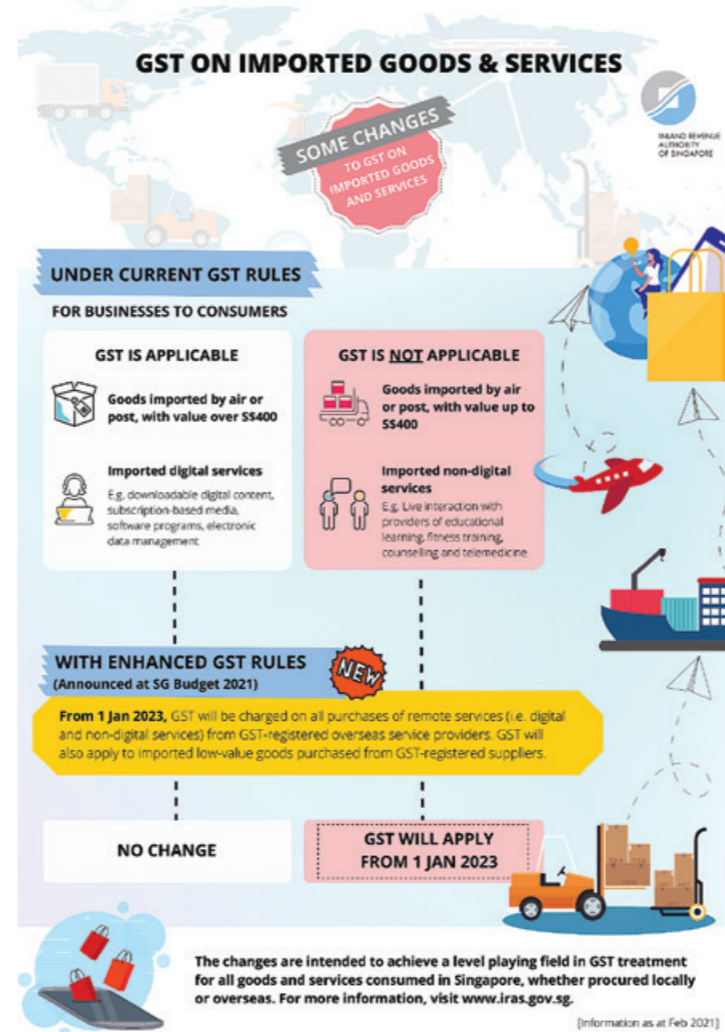
구분	내용
Invoice(청구서) 발급은 2022 년 12 월 31 일 이전, 서비스 또는 상품의 공급이 2022 년 12 월 31 일 이전의 경우	Invoice 발행시 GST 7%
Invoice 발급은 2022 년 12 월 31 일 이전, 서비스 또는 상품의 공급이 2022 년 12 월 31 일 이후의 경우	Invoice 발행시 GST 8%
Invoice 발급은 2022 년 12 월 31 일 이후, 서비스 또는 상품의 공급이 2022 년 12 월 31 일 이후의 경우	Invoice 발행시 GST 8%

참고 IRAS(싱가포르 국세청) 문헌 : [https://www.iras.gov.sg/taxes/goods-services-tax-\(gst\)/gst-rate-change/gst-rate-change-for-business/overview-of-gst-rate-change](https://www.iras.gov.sg/taxes/goods-services-tax-(gst)/gst-rate-change/gst-rate-change-for-business/overview-of-gst-rate-change)

GST Rate Change for Consumers  
[https://www.iras.gov.sg/taxes/goods-services-tax-\(gst\)/gst-rate-change/gst-rate-change-for-consumers1](https://www.iras.gov.sg/taxes/goods-services-tax-(gst)/gst-rate-change/gst-rate-change-for-consumers1)

### B. 온라인 판매 시 금액 상관없이, 2023 년부터는 8% 과세, 2024 년부터는 9% 과세함

2023 년, 2024 년 두 차례에 걸쳐 GST 인상이 되면서, 우편이나 온라인 판매 시 과거 \$400 불 미만의 물건에 대해서는 GST 가 부가 되지 않았으나, 2023 년 1 월 1 일부터는 모든 금액에 대해서 GST 가 부과된다.



따라서, 현재 Lazada 나 Shopee, Qoo10, Amazon 등 해외에서 배송되는 온라인 쇼핑물이나 해외에서 배송되는 우편 송부 등 모든 판매 물건에 대해서 2023 년부터 GST 를 부과하게 되니 물건 가액을 확인하고 송부하길 바란다. 개인 간의 송부에 대해서는 \$400 미만은 아직 GST 를 부과하지는 않는다.

### C. 고소득자의 개인소득세 상한선 증가 : 기존 최대 22% 에서 최대 24% 로 증가

웹사이트 : <https://www.iras.gov.sg/taxes/individual-income-tax/basics-of-individual-income-tax/tax-residency-and-tax-rates/individual-income-tax-rates>

Chargeable income	Income Tax Rate (%)	Gross Tax Payable (\$)
First \$20,000	0	0
Next \$10,000	2	200
First \$30,000	-	200
Next \$10,000	3.50	350
First \$40,000	-	550
Next \$40,000	7	2,800
First \$80,000	-	3,350
Next \$40,000	11.5	4,600
First \$120,000	-	7,950
Next \$40,000	15	6,000
First \$160,000	-	13,950
Next \$40,000	18	7,200
First \$200,000	-	21,150
Next \$40,000	19	7,600
First \$240,000	-	28,750
Next \$40,000	19.5	7,800
First \$280,000	-	36,550
Next \$40,000	20	8,000
First \$320,000	-	44,550
Next \$180,000	22	39,600
First \$500,000	-	84,150
Next \$500,000	23	115,000
First \$1,000,000	-	199,150
In excess of \$1,000,000	24	

2023 년도 소득에 대해서, 기존 최대세율이 22% 에서 24% 로 증가하며, 이는 1년 소득 \$50 만 불 이상 고소득자에 대해서만 적용된다. 기존 \$50 만 불 미만의 소득자는 과거와 동일하다. 즉, \$50 만 불 이상 소득자는 기존 22% 에서 23% 로 증가하며, \$100 만 불 이상 소득자에 대해서는 24% 가 적용된다.

### D. 고령사회의 대비로, 만 55 세부터 만 70 세까지의 CPF 납부 비율 증가

#### 싱가포르 CPF 납부 비율 인상 (2023 년 1 월 1 일부터)

2023 년 1 월 1 일부터 퇴직 후 노후 대비를 위한 일환으로 만 55 세부터 만 70 세까지의 시민권자 및 영주권자들의 CPF 납부 비율이 증가한다.

만 55 세부터 60 세까지는 기존 28%( 고용주 14%, 고용인 14%) 납부 비율에서 29.5%( 고용주 14.5%, 고용인 15%) 로 증가하며, 만 60 세 이상부터 65 세까지는 기존 18.5%( 고용주 10%, 고용인 8.5%) 에서 20.5%( 고용주 11%, 고용인 9.5%) 로, 만 65 세부터 70 세까지는 기존 14%( 고용주 8%, 고용인 6%) 에서 15.5%( 고용주 8.5%, 고용인 7%) 로 변경된다.



### Contribution rates for employees who are Singapore Citizens/Singapore Permanent Residents (third year and onwards) earning monthly wages > \$750

Employee's Age (Years)	Current	CPF Contribution Rates from 1 Jan 2023		
	Total (% of wage)	Total (% of wage)	By employer (% of wage)	By employee (% of wage)
55 and below	37	37	17	20
Above 55 to 60	28	29.5 (+1.5)	14.5 (+0.5)	15 (+1)
Above 60 to 65	18.5	20.5 (+2)	11 (+1)	9.5 (+1)
Above 65 to 70	14	15.5 (+1.5)	8.5 (+0.5)	7 (+1)
Above 70	12.5	12.5	7.5	5

Note: Figures in brackets ( ) denote increase in rates

웹사이트 : <https://www.cpf.gov.sg/employer/infocenter/news/cpf-related-announcements/increase-in-cpf-contribution-rates-from-1-january-2023>  
\* 괄호 안은 2023년 이전과 비교해 인상된 비율

다만 영주권자 중에서 영주권 취득 기간이 3년 미만일 경우 변동 없이 이전과 동일한 비율로 CPF 납부함.

#### E. EP (취업비자) 의 점수제도 도입으로 EP 갱신이 까다로워짐

싱가포르는 2023년 9월부터 신규 EP를 신청하는 사람들을 대상으로 상호보완성 평가 프레임워크 시스템을 도입하기로 하였다. (EP 갱신의 경우 2024년 9월 1일부터 적용) 이는 EP 비자 신청 절차를 더 명확하고 투명하게 만들 것이며 다양한 고급 인재를 선발하기 위한 평가 기준이라고 덧붙였다. 평가 기준은 4가지 부문으로 최대 각 20점씩 배점되며 추가 2가지 항목의 보너스 부문이 있다. 이를 기반으로 총점 40점 이상은 신규 EP 비자 신청이 가능하며, 미달인 경우 EP는 거절된다.

기본 4가지 부문 (각 20점)

1. 지원자의 연봉 : 같은 Sector의 PMET에 비교한 상대평가
2. 지원자의 자격요건 (학력 / 학벌) : Top-Tier Institution vs. 4년제 학위 vs. 자격요건 안됨
3. 회사의 인재 다양성 : 회사의 PMET 중 같은 국적의 사람 비중에 따른 점수
4. 회사의 현지인 채용 : 같은 Subsector와 비교한 현지인 채용 비중 상대평가 (단, 종업원 25인 미만의 회사는 기본 10점으로 배점)

보너스 2가지 부문

1. Skill Bonus: 싱가포르 정부에서 발표하는 '부족한 직무 / 직업'에 해당하는 업무를 위해 채용하는 인재의 경우 보너스 최대 20점
2. Strategic Economic Priorities Bonus: 싱가포르 정부에서 평가 시스템 제공할 예정으로 혁신과 국제적 방향성을 갖고 싱가포르 현지 노동시장과 환경을 발전시킬 수 있는 회사들에 대해 보너스 최대 10점

Foundational Criteria	Individual Attributes		Firm-Related Attributes	
	C1. Salary		C3. Diversity	
	Fixed monthly salary compared to local PMET salaries in sector by age		Share of candidate's nationality among firm's PMETs*	
	≥ 90 <sup>th</sup> percentile	20	< 5%	20
	65 <sup>th</sup> to 90 <sup>th</sup> percentile	10	5 to 25%	10
	< 65 <sup>th</sup> percentile	0	≥ 25%	0
	C2. Qualifications		C4. Support for Local Employment	
	Based on candidate's qualifications		Firm's share of local PMETs within its subsector*	
	Top-tier institution	20	≥ 50 <sup>th</sup> percentile	20
	Degree-equivalent qualification	10	20 <sup>th</sup> to 50 <sup>th</sup> percentile	10
	No degree-equivalent qualification	0	< 20 <sup>th</sup> percentile	0
Bonus Criteria	C5. Skills Bonus		C6. Strategic Economic Priorities Bonus	
	Job on the Shortage Occupation List	+20 <sup>#</sup>	Firm meets specific assessment criteria on innovation or internationalisation activities	+10

# Skills bonus is reduced to +10 if the share of candidate's nationality among the firm's PMETs is one-third or higher.

\*Small firms with fewer than 25 PMET employees score 10 points on C3 and C4 by default. PMETs are proxied by employees earning at least \$3,000 per month. Ministry of Manpower

웹사이트 : <https://www.mom.gov.sg/pass-and-permits/employment-pass/upcoming-changes-to-employment-pass-eligibility/complementarity-assessment-framework-compass>

#### 2022년 9월부터 취업비자 EP와 SP 비자 최소 급여 기준 인상

싱가포르 노동부 (MOM)는 지난 2월 18일 2022년 정부 재정계획 (Budget 2022)을 통해 올해 9월부터 신규 EP와 SP 비자 신청자 대상으로 하기와 같이 최소 급여 기준을 인상할 것이라 발표했다. 기존의 EP와 SP 비자를 갱신하는 경우, 고용주가 변경 사항에 충분

취업비자 종류	기존	신규 (2022년 9월 적용)
EP (Employment Pass)	- SGD 4,500 - 금융 서비스 업종 : SGD 5,000	- SGD 5,000 - 금융 서비스 업종 : SGD 5,500
SP (S Pass)	- SGD 2,500 - 금융 서비스 업종 : 기존 없음	- SGD 3,000 - 금융 서비스 업종 : SGD 3,500

히 적용할 시간을 제공하기 위해 해당 최소 급여 기준 인상을 2023년 9월부터 적용할 것이라고 발표했다. 더불어 SP 비자 소지자 수를 효율적으로 관리하기 위해 Tier 1 그룹에 대한 고용세를 현재 300싱달러에서 2025년까지 650싱달러로 점진적으로 인상할 것이라 밝혔다.

한편 기업 관계자는 해당 최소 급여 기준 인상으로 기업이 코로나 19로 인한 경제적 손실을 복구하기가 더 어려워질 수 있다고 말했다. 이를 완화하기 위해서는 현지 직원을 재교육하여 강력한 현지 인력을 계속 구축해야 한다고 덧붙였다.



**이영상 (Lee Kim 컨설팅)**  
이메일 : Lee@LeeKimAlliance.com  
추가로 궁금하신 점을 문의하시면 무료로 상담해 드립니다.





이김컨설팅의 그룹사인 “법인 감사 서비스” 전문 독립 법인  
“Lee Kim Audit Pac”입니다.

당사는 싱가포르 최초 한국인 감사 법인이며 유일한 한국계 감사 법인으로  
한국어 지원이 가능하며, 15년 이상의 회계, 감사 경력을 가진 공인 회계사를  
중심으로 최고 수준의 회계감사 및 회계자문 서비스를 제공합니다.

## 주요 서비스

- 연단위 법정 감사
- 특수 목적 감사
- 인증
- 쇼핑몰 입점기업 매출리포트
- 기업실사
- 내부통제 시스템 진단
- 기업가치평가

### [법정 감사 서비스]

Yearly Statutory Audit

고객사가 싱가포르 재무보고 기준 (FRS)에 따라 재무제표를 적절하게 작성 및 기록하고 있는지를  
평가하는 감사 서비스를 제공하고 있습니다.

### [매출 리포트 작성 서비스]

Gross Turnover Audit

쇼핑몰에 입점한 식당이나 소매 업체를 대상으로 공인회계사가 인증한 매출 보고서를 제공해드립니다.

### [기업 실사 서비스]

Due Diligence Engagement

사업 실적, 부채, 자산, 재무제표 및 기타 사업 부문에 대한 실사목적 서비스입니다.



### ▣ 전문 경력 및 자격 현황

- 싱가포르 공인 회계사 (ISCA)
- 싱가포르 공인회계사협회 실무위원
- 싱가포르 공인 세무사 (SCTP)
- 말레이시아 회계사 협회 공인 회계사 (MIA)

